

Gladijatorska arena na Krki

Zlatko Uzelac, proučavajući zračne snimke poznatog rimskog naselja Burnuma, **OTKRIO JE DOSAD NEPOZNATI AMFITEATAR, TREĆI U HRVATSKOJ UZ ONE U PULI I SOLINU**, u kojem su se nekad održavale gladijatorske borbe, a u njemu je 42. godine počela i vojna pobuna protiv cara Klaudija



EKIPA AUSTRUSKIH ARHEOLOGA koja je 1912. vršila istraživanja i iskopavanja rimskog Burnuma otkrila je blokove pretorijuma, kompleks zgrada zapovjednog stožera burnumske legije, ali ih je opet prekrila zemljom bojeći se da lokalno stanovništvo arheološki nalaz ne razgrabi kao građevinski materijal

Napisala: **Jasna Babić**
Snimio: **Zarko Bašić**

Pokraj seoceta Ivoševci, na rubu kanjona Krke, otkriven je amfiteatar iz 1. st., iz vremena ludijskih rimskih careva Kaligule, Klaudija i Nerona. Ono što je iz zraka izgledalo kao divovski vijenac usitnjenog kamena koji je priroda oblikovala slučaj-

NACIONALOVA NOVINARKA u društvu Joška Zaninovića (sasvim desno) te Zlatka Uzelca sa suprugom Sonjom Briski-Uzelac ispred ostataka rimskog Burnuma



GLAVA MEDUZE, arheološki nalaz iz Burnuma nalazi se u manastiru Krka

no, danas već poprma obrise arhitektonске konstrukcije: riječ je o kružnoj plohi arene i ljevkastom obrubu gledališta za 8000 ljudi. Vide se i linije četiriju amfiteatarskih vrata - kao na kakvom golemom kompasu - na jugu, sjeveru, istoku i zapadu. Amfiteatar je smješten između Knina i Skradina, 150 metara sjeverozapadno od ceste kojom svakodnevno prolaze automobili. Neupućeni vozači ili slučajni namjernici ipak ga ne mogu uočiti. Načinjena od kamenih gromada koje su stoljećima pucale od zime i žege, antička građevina mimikrijski se pritajila u dalmatinskom pejzažu, slična golemoj vrti. Da bi se stiglo do amfiteatara, potrebno je razgrtati drač i skakati preko suhozida koji označava međe zapuštenih sitnih seljačkih oranica.

A onda se pojavljuje osnovni oblik klasičnog rimskog amfiteatra. Izvana je još uvijek veliki kameni nanos mjestimično prekriven crvenicom, ali s unutrašnje strane već predstavlja umanjenu varijantu pulske arene. U promjeru iznosi nešto manje od 100 m, a ljevkasto položeno gledalište u najvišjoj točki doseže osam metara. Nevelika skupina radnika regrutiranih od lokalnog stanovništva, upravo probija južni amfiteatarski ulaz.

U svakoj zemlji otkriće rimskog amfiteatra bila bi prvorazredna kulturološka senzacija, poslastica za arheologe, arhitekta, povjesničare umjetnosti, urbane i turističke biznismene. Naime, ovaj leži u zoni Nacionalnog parka Krka koji turistima nudi egzotiku hrvatske povelje, baštine i dramatični lom litica i ri-

ječnoga toka. U svakoj zemlji koja drži do sebe takav amfiteatar bio bi ponos nacije i lokalnog stanovništva. Kada je, primjerice, krajem osamdesetih u Londonu identificiran daleko skromniji fragment sličnog amfiteatra iz istoga vremena, engleska javnost euforično ga je proglasila najvećim arheološkim otkrićem 20. stoljeća.

● Arheološka bajka

U Hrvatskoj je drukčije. Antun Vujić, aktualni ministar kulture, redatelju Jakovu Sedlaru udijelio je, primjerice, samo u jednoj rati 200.000 kuna, ali je za otkopavanje i rekonstrukciju rimskog amfiteatra dao četiri puta manji iznos od 50.000 kuna. Glavni investitor je uprava Nacionalnog parka Krka pa su arheolo-

ški radovi ipak nešto uznapredovali. Dobar dio domaćih arheologa nalaz pokraj Ivoševaca proglasio je bajkom. Navodno su svi antički amfiteatri na svijetu otkriveni, registrirani i opisani mnogo prije 21. stoljeća. Naprosto nije bilo moguće da se njima pod nosom nalazi kapitalni arheološki objekt koji nisu primijetili. Tek kada je vrhovni autoritet hrvatske arheologije akademik Nenad Cambi dao podršku, zakopani amfiteatar pokraj Ivoševaca dobio je status nesumnjive činjenice. Cambi je ujedno imenovan voditeljem projekta, dok su za njegove najbliže suradnike odabrani Joško Zaninović, direktor gradske muzeja u Drnišu, i Miro Katić iz Konzervatorskog odjela u Splitu.

Konačno, i lokalno stanovništvo objavi-

lo je rat rimskim nalazištima. Pošto već stoljećima krađu obrađeni rimski kameni i od njega grade kuće, štale i kašune, seljaci su otnedavno počeli ograđivati davno napuštena polja i ucjenjivati privatnim vlasničkim pravima bivših zemljoposjednika. U posljednjem ratu od pripadnika Unprofora dobili su detektore metala za zaštitu od minskih polja. Umjesto mina, detektorima pronalaze stare rimske zlatnike i prepodaju ih na crnom numizmatičkom tržištu. Neki Grgić, nastanjen u Zadru, prije desetak dana obzidao je čak lukove rimskog Burnuma, usvrđivši trijumfalno da je tu zemlju država nacionalizirala njegovoj obitelji i da je on sada nacionalizira državi. Tako Cambi, Zaninović i Katić vode bitke na mnogim frontovima. Osim kroničnog nedo-

ARHEOLOŠKO OTKRİĆE

statka novca, natežu se s neukim kopačima blaga koji uzgred spadaju u politički najdelikatniju kategoriju hrvatskog stanovništva: dalmatinski Srbi iz obližnjih sela. S obzirom na zategnute međunarodne odnose, vrlo je nezgodno na njih huškati policiju.

Amfiteatar pokraj Ivoševaca otkriven je 2002. pukim slučajem. Prvi ga je uočio Zlatko Uzelac, pomoćnik ministra zaštite okoliša i prostornog uređenja, izrađujući prostorni plan Nacionalnog parka Krka. Pošto je HEP zbog hidrocentrale na Krki zaustavio protok vode, uništio najveće slapove i isušio sjeverni

SNIMKA IZ ZRAKA ARHEOLOŠKE ZONE BURNUM:

1. Lokacija pretpovijesnog ilirskog naselja na istočnom rubu kanjona Krke
2. Rimski vojni logor iz 1. st. u kojem je bila stacionirana jedna od dviju dalmatinskih legija
3. Rimski amfiteatar u kojem je 42. započela neuspjela buna protiv imperatora Klaudija

dio kanjona, ministarstvo je naložilo da se zona snimi iz zraka. "Nacionalni park već sada ima pola milijuna posjetitelja godišnje premda je njegov gornji dio, s nekadašnjim Burnumom, potpuno neiskorišten. Istodobno, taj dio lokacije potencijalno je atraktivniji od donjeg toka", objasniti će Zlatko Uzelac za Nacional ovih dana. Uz poznati rimski Burnum i ilirsku gradinu na svojoj snimci terena, među linijama, mrljama i točkama uočena je bijela prstenasta tvorevina. "To bi mogao biti amfiteatar. Burnum je rimski vojni logor, a svaki je rimski vojni logor imao amfiteatar", zaključio je tada. Uzelac je inače urbanist, stručnjak za vojne utvrde koji je sredinom devedesetih obnavljao baroknu tvrđavu u Slavanskom Brodu.

● Rimski vojni logor

Pokazalo se da je bio u pravu. Kako su potvrdila detaljnija istraživanja, ivoševačko rimsko zdanje, uz Pulu i Salonu,

treći je amfiteatar na hrvatskom teritoriju. Amfiteatar je, tvrde stručnjaci, bio pozornica gladijatorskih spektakla i političkih skupova rimske legije iz vojnog logora Burnum, danas također zakopanim pod naoko praznim ledinama. Od nekadašnjeg Burnuma uz današnju cestu Skradin - Knin strše samo dva kamena luka koja su čudom odoljela svim kolonizacijama, ratovima i povijesnim epohama nakon rimske propasti.

U početku, Krka je bila granica dvaju

svjetova, rimskog i ilirskog, osvajačkog i domorodačkog. Rimski vojska kao granična straža stacionirala se na zapadnoj, a Iliri na istočnoj strani kanjona. Uz okomite litice riječnih obala dijelio ih je veličanstveni vodopad koji se pjenio i bučio, padajući s pedeset metara visine. Najprije su ratovali. Kako je vrijeme odmicalo, počeli su komunicirati, trgovati, miješati se i zajedno raditi djecu. Kada je Rimsko Carstvo propalo, njihovi potomci dočekali su Slavene, prenoseći ilirsko - rimske gene na nove generacije stanovnika i došljaka. Danas su to katolici i pravoslavci Dalmatinske zagore, državljani Republike Hrvatske i lovci na blago svojih dalekih i zaboravljenih genetskih predaka.

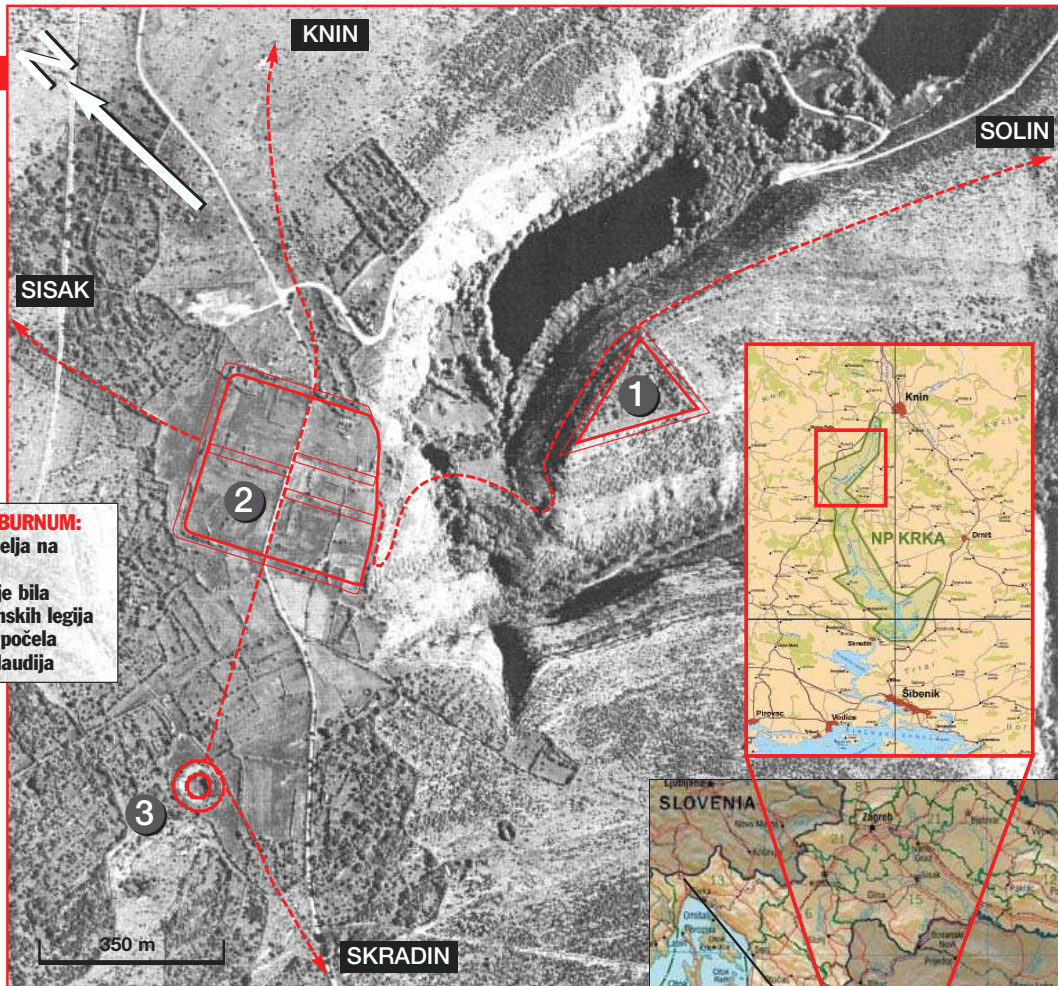
● Vojna pobuna

"Vojni logor Burnum odavno je poznat. Istraživali su ga Austrijanci na početku 20 stoljeća. Sredinom sedamdesetih godina njime su se bavili i domaći arheolozi. Bila je sporna veličina i oblik logora.

Tek kada smo dobili snimku iz zraka, moglo se sa sigurnošću utvrditi da je njegov južni bedem sagrađen na samoj litici kanjona Krke koju su Rimljani nazivali Titius.

Dakle, logor je ležao između Krke i rimske ceste koja je povezivala zapad i istok Rimskog Carstva. Amfiteatar je smješten 400 metara od Burnuma", objašnjava Joško Zaninović, Nacionalov vodič kroz vrijeme i prostor. Vojni logor Burnum, zajedno sa svojim amfiteatom, spominjao se zapravo u svim kronikama, biografijama i knjigama o imperatoru Klaudiju, mucavcu kojeg je rođena majka Antonija opisivala kao "nakazu od čovjeka koju priroda nije dovršila nego samo započela". Roden je 1. kolovoza 10. godine prije Krista, kao Tiberije Klaudije Neron Germanik. Car je postao u pedesetoj godini života, 41., u vrlo teška vremena za rimski imperij. S istoka je prijetila nova religija, kršćanstvo, nagrizujući temelje legitimiteta rimskih obogotvorenih careva. Rim, središte tada poznatog kozmosa, bio je izmrcvaren dinastičkim sukobima. Tradicionalisti u senatu stalno su kovali urote za obnovu starog republikanskog režima. Zbog toga su i Klaudijevi prethodnici i njegovi nasljednici živjeli u vječnom strahu od atentata, otrova i noža.

U današnjoj Dalmaciji stolovale su



Skrivena tajna

Nakon krčenja grmlja pojavljuje se amfiteatar

Prije otkrića amfiteatar je bio potpuno zarastao u travu, grmlje i drveće i tek je iz zraka bilo moguće ustanoviti da nije riječ o običnoj vrti. Danas je raskrčen i na njemu su počela prva iskopavanja i to kod južnog ulaza.



AMFITEATAR kod Ivoševaca snimljen iz zraka 2002.

EKIPA RADNIKA koji ovih dana iskopavaju južni ulaz amfiteatra



JOŠKO ZANINOVIĆ, direktor drniškog muzeja koji sudjeluje u arheološkom projektu Burnum

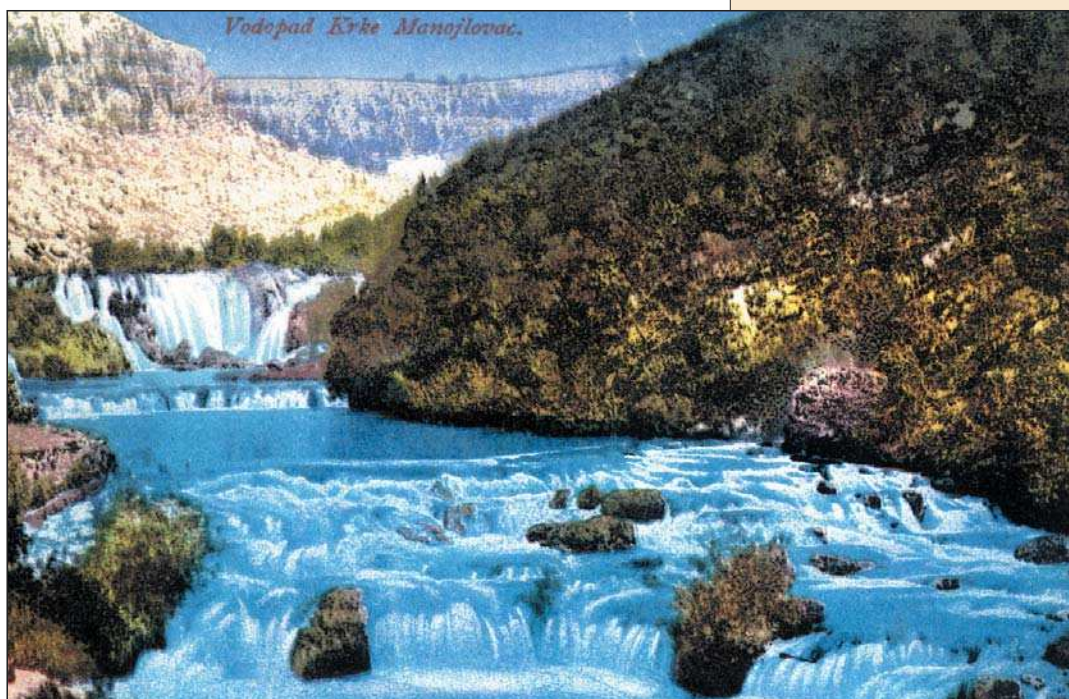


ARHEOLOŠKO OTKRIĆE

► dvije rimske legije. Od neprijateljskih ilirskih plemena branili su jednu od svojih cesta koja je carsku metropolu Rim povezivala s njegovim kolonijama i provincijama na Balkanu, sve do Albanije. Jedna od tih dviju legija bila je utaborena u Burnumu, oči u oči s mnogo starijim ilirskim naseljem na suprotnoj obali Krke. Međutim, naselje se u 1. st. već spojilo s rimskim logorom. I sada, sa zapadnog ruba kanjona gdje je stajala legionarska noga, puca isti pogled na nestali ilirski grad. Osim što je - kao danak visokoj civilizaciji i samovoljnom HEP-u - kanjon Krke upravo u ovom dijelu postao isušena gigantska usjeklina u kamenim i sedrenim naslagama. Burnum je bio prostran, četvrtastog oblika, okružen bedemom. Oko njega dizala su se civilna naselja od niskih jednokatnica. Izgrađene od suhozida, te stare rimsko-ilirske kuće postat će trajni pečat domorodačke arhitekture svih naroda



JOŠKO ZANINOVIĆ I ZLATKO UZELAC na zapadnom rubu kanjona Krke, gdje je stajao rimski vojni logor; točno preko puta vide se ostaci ilirske gradine. Crvenom bojom označen je put koji je bio ujedno i granica



koji su se kasnije naseljavali na istom prostoru Dalmatinske zagore. U prvom stoljeću vojni logor Burnum, zajedno sa svojim civilnim okruženjem brojao je prema procjenama sedam tisuća stanovnika, koliko i Zagreb početkom 19. stoljeća.

● Neuspjeli državni udar

U amfiteatru pokraj današnjih Ivoševaca 42. godine poslije Krista okupili su se legionari da bi odlučili hoće li krenuti na Rim, ubiti Klaudija i uspostaviti republiku. Skup je sazvao njihov zapovjednik Furije Kamilo Skribonijan, legat, odnosno rimski namjesnik u Dalmaciji te potajni saveznik senata. Stojeći točno u središtu nedavno iskopane arene održao je vatreni govor i razdijelio zlatnike kao nagradu za planirani pothvat. Pet tisuća vojnika nanizanih u kružnom gledalištu skandiralo je njegovo ime i zaklinjalo se

kako će za njim poći na Rim, na Klaudija pa ako treba i na kraj svijeta. Čim se udaljio iz amfiteatra, oduševljenje je prilično je splasnuo. "Iskazala se neka simpatija za njega, ali nije bilo velike želje za bunom. Nitko nije nikako želio da se obnovi republika. Skribonijanu jave po izaslanstvu da se još nisu složili, nego će mu svoju odluku javiti na dan polaska. Važniji je od časničkog sastanka bio sastanak dočasnika, sve samih ljudi koji su služili više od dvadeset godina, a mnogi su se oženili Dalmatinkama. Oni su Dalmaciju držali svojim zavičajem pa im je bilo na pameti da se što ugodnije smjeste tu i brane svoje posjede." Tako je Robert Graves u svojoj knjizi "Ja Klaudije, car i bog" rekonstruirao zbivanja kod današnjeg sela Ivoševci, prije dvije tisuće godina.

Isti događaj prije njega zabilježio je rimski pisac Gaj Svetonije Trankvil,

neronov suvremenik, na svoj način objašnjavajući razloge zbog kojih se legionari nisu odazvali pozivu svog zapovjednika da Rim oslobode od mucavca i "ljudske nakaze". Prema Svetoniju, u tom su ih zaustavili zlokobni signali: orlovi se nisu dali ukrasiti ratnim znamenjem kako je to bio običaj prije ratnog pohoda, a neka božanska sila spriječila je da se izvuku mačevi zabodeni u zemlju. Ukratko, rimski legionari nisu krenuli prema Rimu. Po svemu sudeći, zamoreni od ratova i svojih ludih careva, mnogi od njih ostali su u Burnumu do kraja života i postali Dalmatinci.

● 'Kraljeve zviri'

Burnum je u kasnijim milenijima zaboravljen, ali su njihovi slavenizirani potomci, kao čudom, održali sjećanje na amfiteatar. Obilazeći 1890. isti teren, Šime Ljubić, otac hrvatske arheologije,

Dva grada

Krkom je prolazila granica Rimskog Carstva

Uz najveći slap u Hrvatskoj, Manojlovac, koji je viši od 50 metara, nalaze se ostaci čak dva grada: ilirske gradine i rimskog logora. Između njih prolazila je granica između Rimskog Carstva i "barbara" na kojoj se nije samo ratovalo nego i trgovalo.

ZONA NEKADAŠNJEG BURNUMA s najvećim slapovima na Krki koje je uništio HEP kradom riječne vode

zapisao je da lokalno stanovništvo tu nakupinu kamenja naziva "Kraljeve zviri", vjerojatno po zvijerima i ljudima koji su u gladijatorskim priredbama mjesto natapali krvlju. Ljubić je načinio i prvu skicu urbanog antičkog konglomerata, po kojoj su se 1912. orijentalni sljedeći istraživači - austrijski arheolozi. Njihova iskopavanja ovjekovječena su s dvije fotografije. Na jednoj ih vidimo u društvu austro-ugarskih žandara koji su očito imali zadatak da ih čuvaju od nepovjerljivih Dalmatinaca. Na dugoj fotografiji snimljeni su blokovi rimskog pretorijuma - kompleksa zgrada zapovjednog stožera - što su ih kopajući pronašli. Nakon proučavanja iskopina, Austrijanci su ih opet zatrpali zemljom, strahujući da ih seljaci ne razvuku i upotrijebe kao građevinski kamen.

Nalazi su opisani u maloj studiji na njemačkom jeziku početkom 20. stoljeća. Osim Burnuma u njoj se spominje i amfiteatar. Elaborat pohranjen u nekom austrijskom institutu nikada nije stigao do hrvatskih arheologa. Studija je otkrivena tek nedavno kada su se Katić i Zaninović zainatili da dokažu kako je bijeli prsten na snimci iz zraka doista rimska amfiteatarska građevina. Arheološki krugovi, manje opterećeni profesionalnom zavišću, tvrde da su Cambi, Zaninović i Katić autori arheološkog otkrića koje i za Hrvatsku predstavlja - otkriće stoljeća.

NCL